

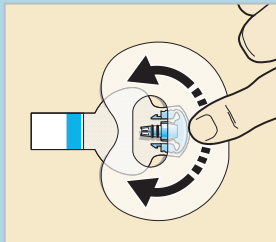
ΣΥΜΒΟΥΛΕΣ ΚΑΙ ΜΥΣΤΙΚΑ ΟΤΑΝ ΧΡΗΣΙΜΟΠΟΙΕΙΤΕ ΤΟ σύστημα MINIMED™ 780G



Σύστημα MiniMed™ 780G

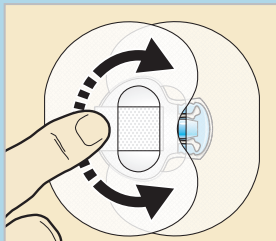
ΤΟΠΟΘΕΤΗΣΗ ΤΑΙΝΙΑΣ ΣΤΟΝ ΑΙΣΘΗΤΗΡΑ ΑΙΣΘΗΤΗΡΑΣ GUARDIAN™ SENSOR 3

1^η κολλητική ταινία στον αισθητήρα



Αφαιρέστε τις επενδύσεις και εφαρμόστε την ταινία. Το πλατύ μέρος της ταινίας καλύπτει κατά το ήμισυ τη βάση του αισθητήρα. Ισιώστε την ταινία επάνω στο δέρμα.

2^η κολλητική ταινία στον πομπό



Για να εφαρμόσετε τη 2^η κολλητική ταινία, αφαιρέστε τις επενδύσεις και περιστρέψτε τη 2^η ταινία επάνω από τον πομπό. Ισιώστε την ταινία.

Θα είναι πολύ χρήσιμο να θυμάστε τη σειρά αυτών των τεσσάρων βημάτων όταν αλλάζετε τον αισθητήρα:

1. Εισαγάγετε τον αισθητήρα
2. Εφαρμόστε την πρώτη οβάλ ταινία
3. Συνδέστε τον πομπό
4. Εφαρμόστε μια δεύτερη οβάλ ταινία

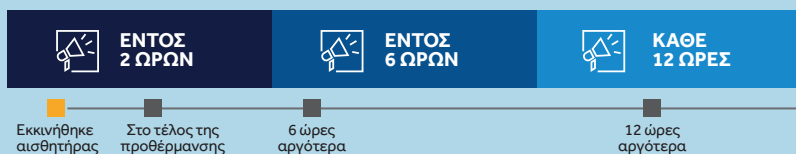
Η σωστή εφαρμογή της οβάλ ταινίας είναι το κλειδί της επιτυχίας για τον αισθητήρα. Η οβάλ ταινία βοηθά στη στερέωση του αισθητήρα προφυλάσσοντάς τον από κινήσεις που μπορεί να τον τραβήξουν έξω.

ΒΑΘΜΟΝΟΜΗΣΗ ΗΜΕΡΑ 1

Πιθανόν να θέλετε να εισαγάγετε έναν νέο αισθητήρα το πρωί.

- Πρώτη βαθμονόμηση: εντός 2 ωρών από την εισαγωγή του αισθητήρα.
- Δεύτερη βαθμονόμηση: εντός 6 ωρών από την πρώτη σας βαθμονόμηση

Κατόπιν θα πρέπει να εκτελέσετε βαθμονόμηση εντός των επόμενων 12 ωρών.

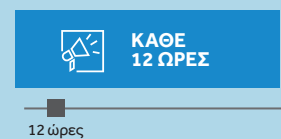


Κάθε φορά που πραγματοποιείτε μία μέτρηση BG και την επιβεβαιώνετε, θεωρείται ότι έχετε εκτελέσει μια βαθμονόμηση. Επίσης, κάποιες φορές μπορεί να σας προταθεί να εκτελέσετε μια επιπλέον βαθμονόμηση που θα βοηθήσει στη διασφάλιση της ακρίβειας του αισθητήρα.

ΗΜΕΡΕΣ 2-7

Ο αισθητήρας πρέπει να βαθμονομείται τουλάχιστον κάθε 12 ώρες καθ' όλη τη διάρκεια ζωής του.

Συνιστάται να εκτελείτε βαθμονόμηση 2-3 φορές την ημέρα.



ΒΑΣΙΚΑ ΣΤΟΙΧΕΙΑ:

Συνιστάται η εκτέλεση βαθμονόμησης

2-3 ΦΟΡΕΣ ΤΗΝ ΗΜΕΡΑ

Οι καλύτερες στιγμές για βαθμονόμηση

ΠΡΙΝ ΑΠΟ ΤΑ ΓΕΥΜΑΤΑ



**ΠΡΙΝ ΑΠΟ ΤΟΝ ΥΠΝΟ,
ΩΣΤΕ ΝΑ ΑΠΟΦΕΥΓΟΝΤΑΙ
ΟΙ ΕΙΔΟΠΟΙΗΣΕΙΣ ΚΑΤΑ ΤΗ
ΔΙΑΡΚΕΙΑ ΤΗΣ ΝΥΧΤΑΣ**



Σημείωση: Αν η βαθμονόμηση που εκτελείτε δεν γίνει αποδεκτή, περιμένετε για τουλάχιστον 15 λεπτά. Αν λάβετε μια ειδοποίηση ότι η νέα βαθμονόμηση δεν έγινε αποδεκτή, θα εμφανιστεί μια ειδοποίηση αλλαγής αισθητήρα.

ΣΥΣΤΗΜΑ MINIMED™ 780G – ΛΕΙΤΟΥΡΓΙΑ SMARTGUARD™

ΠΡΟΣΩΡΙΝΟΣ ΣΤΟΧΟΣ

Χρησιμοποιήστε τον Προσωρινό Στόχο των 150 mg/dl όταν αθλείστε ή σε άλλες συνθήκες στις οποίες αναμένετε πτώση των τιμών SG. Ο Προσωρινός Στόχος μπορεί να ενεργοποιηθεί για 24 ώρες κατά μέγιστο.



ΔΟΣΗ



Δόση bolus 10 έως 20 λεπτά^{1,2} πριν από τα γεύματα, αν είναι εφικτό



Μετρήστε τους υδατάνθρακες σας όσο το δυνατόν ακριβέστερα



Χρησιμοποιήστε μια διορθωτική δόση bolus αν σας προτείνεται από την αντλία



Μην εισαγάγετε εσφαλμένη μέτρηση υδατανθράκων προκειμένου να μειώσετε το επίπεδο γλυκόζης σας

ΟΘΟΝΕΣ ΛΕΙΤΟΥΡΓΙΑΣ SMARTGUARD™

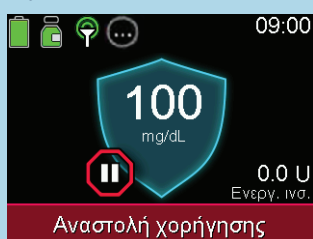
ΓΑΛΑΖΙΑ ΑΣΠΙΔΑ:

Λειτουργία SmartGuard™



ΚΟΚΚΙΝΗ ΛΩΡΙΔΑ:

Η χορήγηση ινσουλίνης έχει ανασταλεί



ΑΝΑΓΝΩΣΗ ΚΑΙ ΑΠΟΚΡΙΣΗ

Όταν η αντλία απαιτεί κάποια ενέργεια προκειμένου να παραμείνει στη λειτουργία SmartGuard™, παρέχεται μια ειδοποίηση σχετικά με τις απαιτούμενες ενέργειες και τον χρόνο που απομένει πριν πραγματοποιηθεί έξοδος από τη λειτουργία. Κατά τη διάρκεια αυτού, χορηγεί ινσουλίνη βάσει του ιστορικού χορήγησης ινσουλίνης και όχι βάσει των ενδείξεων SG. Έχετε 4 ώρες το μέγιστο για να ανταποκριθείτε πριν το σύστημα μεταβεί στη χειροκίνητη λειτουργία.

Μην ανησυχείτε όμως, αρκεί να θυμάστε δύο εύκολα βήματα:



- 1) Διαβάστε την οθόνη της αντλίας.
- 2) Ανταποκριθείτε στην ενέργεια που απαιτείται.



Σημείωση: Ελέγξτε την οθόνη «Λίστα ελέγχου SmartGuard™». Σας δείχνει τι απαιτείται για την έναρξη ή τη συνέχιση χρήσης της λειτουργίας SmartGuard™.

Λίστα ελέγχ. SmartGuard	
BG OK για SmartGuard	✓
SmartGuard απενεργοπ.	?
Αισθητήρας όχι έτοιμος	?
Δόση σε εξέλιξη	?
Αναστολή χορήγησης	?
Αναλογ. υδ/κων δεν ρυθμ.	?



Για οποιαδήποτε απορία σχετικά με τον διαβήτη, απευθυνθείτε στον Επαγγελματία Υγείας που σας παρακολουθεί. Για οποιαδήποτε απορία σχετικά με τεχνικά προβλήματα της αντλίας σας, επικοινωνήστε με την ομάδα Διαβήτη της Medtronic. Ας ξεκινήσουμε τη διαχείριση του διαβήτη σας.

1. Slattery, D. et al. Optimal prandial timing of bolus insulin in diabetes management: a review. Diabet Med. 2018 35(3): 306-316.

2. Introduction to insulin pump therapy handbook. Edinburgh Centre for Endocrinology and Diabetes <http://www.edinburghdiabetes.com/paed-s-hb>. Accessed July 2020.